

## جوهرتنا لكم

بقلم: سيما حاجي

### ذهب المنامة

شملت النسخة الثانية لمهرجان "ذهب المنامة" والتي أطلقتها هيئة البحرين للسياحة والمعارض خلال الفترة من إبريل إلى مايو من العام ٢٠٢٣ في سوق المنامة بباب البحرين العديد من ورش العمل المتخصصة في صناعة الذهب. والذي جذب العديد من المهتمين والراغبين بالتخصص والاستثمار في مجال المجوهرات. هذا بجانب التركيز على هدف المهرجان الأساسي المتمثل في رفع نسبة المبيعات وجذب عدد أكبر من المتسوقين سواء من المواطنين والمقيمين أو السواح من مواطني دول مجلس التعاون الخليجي. والذين يكونون مشاعر خاصة للذهب واللؤلؤ البحريني، ويؤكدون صحة شعار المهرجان (صياغة بحرينية ما في مثلها) والتي تعكس تفرده المملكة بصياغة مميزة لا منافس لها على مستوى المنطقة والعالم أجمع.

واسهمت السحوبات الاسبوعية والحفلات الموسيقية وورش العمل المتخصصة بلاشك في تحقيق اضافة نوعية لبرنامج فعاليات الهيئة الرامية إلى تنوع البرامج الترفيهية وإعاش الحركة السياحية في سوق المنامة.

سعدت بالمشاركة في ورش العمل التي اقيمت على هامش ذهب المنامة، حيث قدمت ورشة عمل بعنوان "التخصصات في عالم المجوهرات". وحرصت على اختيار هذا الموضوع بالذات بسبب تغير سوق العمل ومتطلباته بشكل ملحوظ في السنوات الأخيرة. فظهرت وظائف وانشطة مميزة ابرزت اهمية هذا المجال المرموق الذي لا يقتصر على تجارة بيع وشراء الذهب فقط كما هو المتعارف عليه، بل يشمل فرص عمل متعددة تجاري متطلبات العصر وتدر الأرباح بكل سهولة وإرتياح إذا ما تم اتخاذ الخطوات الصحيحة للتعرف على أساسيات هذا المجال من خلال الدورات التعليمية والتدريب المهني.

وتحدثت في الورشة التي قدمتها عن كيفية ايجاد الشغف بأي مجال دون الانسياق وراء التقليد ومزاحمة الغير لمجرد الكسب المادي. كما ركزت على الخطوات التي يجب اتخاذها لتحويل الشغف الى مهنة مضمونة النجاح. كما وقدمت قائمة مقترحة بعدد من التخصصات في مجال المجوهرات ومتطلباتها حتى يتسنى للمهتمين اختيار النشاط المناسب لهم وصقل مواهبهم لدخول الميدان بقوة والاستثمار بطاقتهم وافكارهم وتحقيق الانجازات بمجال الذهب والمجوهرات

وفي الختام اقدم بجزيل الشكر لهيئة البحرين للسياحة والمعارض والجهات التنظيمية الأخرى على منحي هذه الفرصة القيمة، كما وأثمن دور الحضور الكريم من المهتمين واثني على تفاعلهم وحماهم لتعلم المزيد عن هذا القطاع الثري.

هل تعتقدون بأن حضور ورش العمل المتخصصة القصيرة هي الخطوة الأولى نحو ايجاد الشغف؟ شاركونا بأرائكم ونطلع إلى مقترحاتكم للمواضيع القادمة والاجابة على تساؤلاتكم على البريد الإلكتروني:

seemajewelsbh@gmail.com

مع تمنياتنا لكم بقراءة ممتعة لمحتوى جواهر الخليج القيمة

## الإصدار الجديد من ساعة أونيفيرسيل من أوديمار بيغه عندما يلتقي التعقيد مع اعتبارات الراحة المثلى

إنها بامتياز، خلفية إبداعية لاستكشاف التصميم وإطلاق التعبير، حيث تقدم مجموعة "كود ١١.٥٩" من أوديمار بيغه عددًا لا يحصى من الإمكانيات التقنية والجمالية. يمثل الهيكل متعدد الأوجه واحدًا من أكثر هياكل الساعات تعقيدًا التي قدمها المصنع على الإطلاق، فمع الزجاجة ذات الانحناء المزدوج المصنوعة من الكريستال السافيري، والطوق الرقيق للغاية، والعروات الهيكلية الأنيقة، والقسم الأوسط من الهيكل بالشكل الممتن والخلفية المستديرة - يشكل هذا الهيكل مكانًا مثاليًا لاحتضان الحركة - كالبيير ١٠٠٠. دفع المصنع بتعقيد هذا الهيكل متعدد الأبعاد خطوة إلى الأمام مع ساعة "كود ١١.٥٩" من أوديمار بيغه الترا-كومبليكاسيون أونيفيرسيل RD#4؛ إذ كان من الضروري إجراء العديد من التطويرات التقنية لمراعاة غير مسبوق لتفاصيل المعصم واليد البشرية، ولتوفير راحة وبساطة في الاستخدام لمن يرتديها، مع الاحتفاظ بالرموز الجمالية الرفيعة للمجموعة. هناك ما مجمله ستة تيجان وأزرار ضاغطة سهلة الاستخدام تتوزع بشكل متوازن وبالتساوي حول القسم الأوسط من هيكل الساعة، مما يعكس بمهارة الأشكال الهندسية المستديرة للقطعة.

AUDEMARS PIGUET  
Le Brassus



البارع للأشكال الهندسية الدائرية والزواوية على الميناء يستحضر إلى الخاطر التشكيل الهندسي المعقد لهيكل ساعة "كود ١١.٥٩" من أوديمار بيغه. يطلق المصنع أيضًا طرازين يقدمان لمحة من مكونات الحركة - كالبيير ١٠٠٠ التي أجريت عليها التعديلات يدويًا، على جانب الميناء. تشتمل الساعات على هيكل إما من الذهب الأبيض أو الوردى عيار ١٨ قيراط وتشكيلًا هندسيًا ثنائي اللون للميناء الذي يتميز بجسور ذهبية مخرمة متطابقة مع لون الهيكل مع لمسات سوداء. للتأكيد على الأشكال الهندسية متعددة الأوجه للميناء، تتم هنا الإشارة إلى اليوم والشهر على منطقة رمادية في وسط عدادات الكرونوغراف السوداء المفتوحة جزئيًا. تعزز زجاجة هذه المجموعة من الساعات، التي تتميز بانحنائها المزدوج والمصنوعة من الكريستال السافيري، من تلاعب الضوء الناتج عن المينا والحركة ذات الجماليات ثنائية اللون.

تأتي جميع ساعات عام ٢٠٢٣ الأربع مزودة بحزام أسود من جلد التمساح ومع حزام إضافي من جلد العجل الأسود المغطى بالمطاط المحكم لإضفاء لمسة من الأناقة الرياضية.

مُدهب بتقنية الترسيب البخاري الفيزيائي "PVD" والأوبالين بلون البيج ويزدان بعدادات كرونوغراف سوداء اللون ومنطقة خارجية سوداء طبع عليها مسار الدقائق الوردية اللون وعبارة "صناعة سويسرية". تحاكي علامات الساعات الرصينة وعقارب الساعة، المصنوعة من الذهب الوردى عيار ١٨ قيراط، عجلة التوازن ذات اللون الذهبي الوردى المرئية من خلال قضب التوربيون العائم - فلاينغ توربيون، وتضفي اللامسات الأخيرة.

تم تنظيم الميناء في كلا الطرازين من أجل وضوح فائق لوظائف الكرونوغراف والتقويم، وذلك من خلال تقديم مؤشرات التقويم في نوافذ منفصلة موزعة بالتساوي عبر الميناء. تم وضع نوافذ اليوم والشهر فوق علامات الساعات عند الساعتين ٩ و ٣ على التوالي، متراكبة مع عدادات الكرونوغراف الدائرية المخصصة للدقائق والساعات. يعزز هذا المزيج من الأشكال والتشطيبات النهائية الدقيقة التي تزدان بها هذه الساعات شديدة التعقيد. حتى الخيوط الذهبية الدقيقة التي تحيط بجميع العدادات والنوافذ تم تشطيبها يدويًا بحافة مشطوفة مصقولة صقلًا لامعًا، ورفيعة جدًا. أخيرًا، فإن التجاؤز الرصين

سيتم تقديم أربعة أشكال مختلفة من هذه الساعة: الطراز المصنوع من الذهب الأبيض أو الوردى عيار ١٨ قيراط في عام ٢٠٢٣، كل منها مزود بميناء مختلف يجمع بين الوضوح والتأنيبات الرفيعة. تجمع الساعة الأولى بين هيكل من الذهب الأبيض عيار ١٨ قيراط وميناء مذهب بالخلفنة بالأوبالين الأسود وطوق داخلي وعدادات كرونوغراف مضادة للمسات لامعة. يقع قضب التوربيون العائم - فلاينغ توربيون عند موضع الساعة ٦، ويكشف عن العنصر المُنظم النابض بداخله الذي يتخذ لون الورديوم، ويشكل صدى يحاكي المناطق الخارجية ذات اللون الرمادي الفاتح لعدادات الكرونوغراف وكذلك المنطقة المحيطة بالميناء، حيث يوجد مسار الدقائق باللون الأسود والمطبوع عليه عبارة "صناعة سويسرية". ويتضمن التلاعب الضوئي بفضل علامات الساعات المنفصلة التي تم تركيبها على الميناء والعقارب المصنوعة من الذهب الأبيض بالإضافة إلى توقيع Audemars Piguet المثبت على الميناء أيضا والذي تم تصنيعه من خلال عملية النمو الغلفاني.

يجمع الطراز الثاني بين هيكل مصنوع من الذهب الأبيض عيار ١٨ قيراط مع مينا

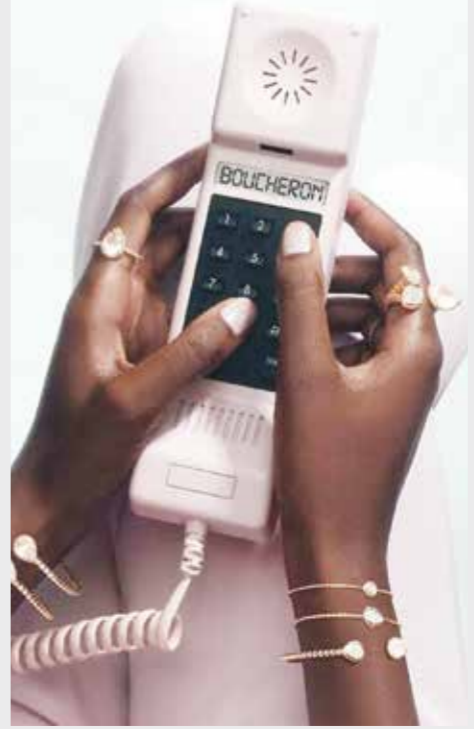
## إصدار بوشرون الجديد من الكوارتز الوردى Serpent Bohème

صدرت مجموعة Serpent Bohème في عام ١٩٦٨، وقد اجتازت العقود وأصبحت منذ ذلك الحين إحدى مجموعات بوشرون الكلاسيكية. وتُعد التقنيات الأنيقة للتصميم مثالاً رائعاً على الحرفية العالية والخبرة التي تتحلى بها ميزون بوشرون. إذ تطور أسلوب ومواد الزخرفة على مرّ السنين، حيث يتم أحياناً استبدال الترسيع بالماس المتألئ بألوان أنيقة مع أحجار مواد نقيسة مثل حجر أكوإبراسي، والروودوليت، وعرق اللؤلؤ.



تامة. أما ساعة Serpent Bohème ذات اللون الناعم تحفظ الوقت وهي تتألق بالكوارتز الوردى. السوار مزين بستة عشر زخرفة على شكل دمعَة بالنتابوب مع الكوارتز الوردى والماس. وأما وجه الساعة المكتمل بترصيع الماس والخرز من الذهب الوردى، فهو كنز في حد ذاته.

BOUCHERON  
PARIS



وهذا الموسم، تحتضن Serpent Bohème أسلوب La Vie en Rose الذي يعود إلى عام ١٩٦٨ من منظر جديد - ملون بالوردى - وتعيد صياغة زخارف مجموعة Serpent Bohème الشهيرة بالذهب الوردى الأنيق والكوارتز الوردى. تضفي نغمات الباستيل لهذا الحجر الكريم توهجا دافئا على الخواتم والأساور والقلائد والأقراط للحصول على مظهر عصري وأنيق.

تتكون التشكيلة من قرط منفرد مصنوع من الذهب الوردى على شكل دمعَة مرصع بالماس المرصوف، يقابله شكل دمعَة آخر من الكوارتز الوردى. كما يحتوي على خاتم صغير مع زخرفة واحدة وهو صيغة أكثر نعومة لخاتم Serpent Bohème الشهير حيث الشريط الملنوي مزّين بشكل دمعَة من الكوارتز الوردى الذي يبرز دفة لون الذهب الوردى. ويتوفر أيضا خاتم بثلاث زخارف مرصعة بالماس الذي يضيء على شكل دمعَة من الكوارتز الوردى محاطة بخرز من الذهب الوردى. إنه ثلاثي راجح، أنيق وعصري معا. وتأتي قلادة السيرينيت بحجم XS بدرجات لونية موحدة. فعلى أحد طرفيها، ماسة بالقطع المستدير على سلسلة من الحبال الملنوية المصنوعة من الذهب الوردى. وعلى الطرف الآخر، تم دمج الألوان الناعمة للكوارتز الوردى في تصميم زخرفة الدمعَة الشهيرة. وبالنسبة للسوار فيتزين بزخرفتين بحجم صغير على شكل دمعَة مرصعة بالماس وقطرة من الكوارتز الوردى بلون الباستيل، كلاهما محاطان بخرز من الذهب الوردى، يتوازنان فوق سوار ذهبي ملتو. هذا السوار من مجموعة Serpent Bohème غير مزود بمشبيك، ويمكن وضعه حول المعصم ونزعه بسهولة

## جديد X جديد

### علامة Fred تطلق أساور جديدة من Color Crush 10 Force و 10 Force



FRED

تستمر مجموعة Force ١٠ من Fred في السفر عبر الزمن مع المحافظة على أسلوبها العصري والمميز. وها هي تطلق قطعة جديدة من هذه التشكيلة، من الممكن اعتمادها بمختلف الطرق المميزة. متسمة بموديلها الجريء والملفت، إسارة Force ١٠ تتطور مع مرور الوقت بموديلات متعددة. بفضل أسلوبه الكاجوال، هذا السوار أصبح من بين التصميمات الأيقونية لدى العلامة.

في الموديل الجديد الذي تم إطلاقه، تم إعادة تفسير الإبزيم الذهبي بحجم صغير، هذا إلى جانب السوار المصنوع من القطن المعاد تدويره. في التفاصيل، طرحت العلامة ٣ موديلات جديدة من هذا السوار: إبزيم بالذهب الأصفر مع سوار أحمر، إبزيم بالذهب الوردى مع سوار أبيض، إبزيم بالذهب الأبيض مع سوار باللون الأزرق الكحلي. من الممكن تغيير كابل هذه الأساور ليتم تنسيقه مع حبال تتراوح ما بين الزهري، البرتقالي، الأزرق، التوركواز، البني الترابي والأخضر الزمردى.

يذكر أن هذا السوار يناسب النساء والرجال على حد سواء، كما أنه من السهل تنسيقه وبخاصة بأسلوب الطبقات أي مع أساور أخرى فوق بعضها البعض. الإسارة الجديدة التي انضمت إلى التشكيلة التي أطلقت لأول مرة في سنة ١٩٦٦ ستشجع الجميع على اعتمادها! بالإضافة إلى ذلك، يذكر أنه في سنة ٢٠٢٠ أطلقت علامة Fred لأول مرة أساور Force ١٠ Color Crush التي تبرز الأن بموديلات جديدة وبكابات من الممكن تغييرها.